

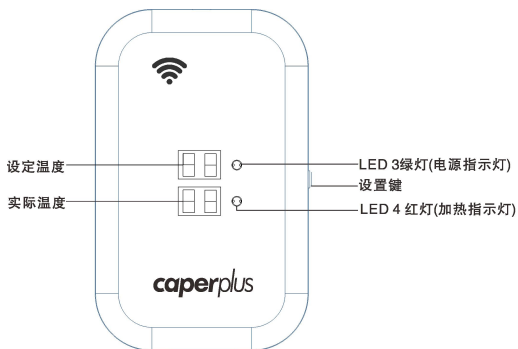


C1 智能温控器 • 产品说明书

## 产品介绍:

C1 智能温控器是一款通过 WiFi 连接网络，搭配手机 APP 使用的温控器。通过 C1 智能温控器，您可以实现：

- 断电记忆
- 异常警报
- 多账户管理
- 名称自定义
- 多设备同时管理
- 超温保护——35°C
- 随时随地了解鱼缸温度
- WiFi 数据连接，远程调控
- 数据自动云端存储，不丢失
- 温度安全范围设定——20°C~35°C
- 随时知道所有历史温度记录(天, 周, 月, 年)
- C1 工作状态随时通知（此项功能可手动关闭）



## 装箱清单:

打开包装后请您确认产品是否完好，配件是否齐全:

- (1) 加热棒主体
- (2) 控制盒
- (3) 产品说明书
- (4) 保修卡
- (5) 合格证

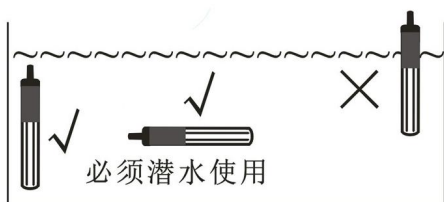
## 使用指南：

### 1. 安装加热棒

使用前检查加热棒所有线材是否破损，将加热棒整支潜入水中，并靠近水循环的地方。鱼缸水位线不能低于探头位置，并用吸盘固定好。鱼缸的水要有水泵进行循环对流

### 注意：

- 加热棒不能在**没有水或者水位低于温度探头**时使用；
- 清洗加热棒或鱼缸时请切断电源待**加热棒冷却后**进行清洗；
- 如有异常的加热棒请交予专业维修人士进行修理。
- 控制盒注意防水。遇水会导致设备损坏。



## 2. 下载安装“鱼乐世界”手机应用

扫描二维码，关注公众号获得下载方式：



公众号界面



APP下载界面

注意：“鱼乐世界”支持 Android4.0 和 iOS7.1 及以上系统。

### 3. APP 连接配置 C1 智能温控器

打开“鱼乐世界”，在设备列表页面，点击左上角菜单标志→设备添加→输入 WiFi 密码;再连接电源，立即长按设置键（2~3S），至“设定温度”“实际温度”两个屏同时闪烁→点击“配置”，约 1 分钟后，C1 会与移动设备端连接成功。连接后，未绑定→绑定成功。（详细连接步骤图解可通过公众号“光特亿 Caperplus”获取）

**注意：若 WIFI 名称为中文，C1 无法正常连接。  
请确认将 WIFI 名称设置为字母+数字。**

#### 使用帮助：

##### 1、如何添加设备在线成功？

配置成功后，设备会自动显示在“发现新设备”，点击一下会跳到“在线设备”。



## 2、如何用手机设定加热棒温度？

进入设备列表，点击想要设定温度的设备，点击左下方“设定温度”→选择需要温度→确定（低于设定温度 2℃时开始加热）



## 3、不在家，如何关注鱼缸温度？

进入设备列表→选择设备，界面会显示“当前水温”、“停止加热温度”和“平均温度”。



#### 4、如何设置温度安全范围？

进入温度显示界面，点击左上方菜单标志，进入“设备管理”，即可设置温度安全范围。

**注：同时还可选择是否接收工作状态通知。**



#### 5、如何警报？

工作状态推送：工作状态变更时，会推送消息（加热中/达到设定温度/停止加热）

温度报警：当温度超过所设置的安全范围时，会立即推送警报。





断电或断网警报：断电或断网大于 35 分钟，C1 会发送第一条警报，如果后续持续检测不到设备，每 30 分钟发一条（第 2~6 条），共发送 6 次，而后停止。

**注：若在推送过程中检测到设备在线，警报即会停止。**

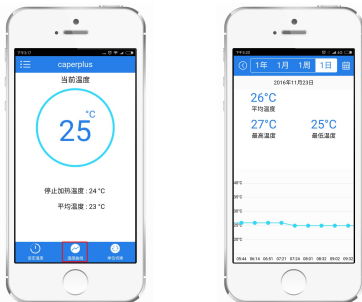
## 6、如何更改设备名称？

在设备管理界面更改设备名称。



## 7、如何查看温度记录？

C1 成功连接到 WiFi 后，会自动上传保存所有数据，进入设备—历史数据，可以查看天/周/月/年数据。



## 8、APP 使用过程中常见的问题如何处理？

状况	可能原因	初步解决
登录失败	密码或账号输入错误	确认正确的账号和密码 若忘记密码，则修改密码
	网络服务端维护中	稍后再试
连接不成功	操作步骤不当（忽略一些重要步骤）	确认正确的步骤再次尝试
	WiFi 密码输入错误	明文输入WiFi 密码
	网络环境不佳	稍后再试或者更换网络环境
	手机型号及系统版本问题	换一台新的手机进行连接
数据资料加载失败	网络服务端维护中	稍后再试
点击APP出现黑屏	后台运行APP占用过多内存	清除后台运行中的APP或使用清理软件清理内存
	安装不完整	卸载“鱼乐园”APP重新安装

### 特别提示：

1. 首次连接时，C1 和移动设备端必须处于同一 WiFi 下；
2. 特别注意，请保持“鱼乐世界”在后台一直运行，如果程序被系统清除，则会收不到推送消息（包括机器工作状态、温度异常警报）；
3. 如何避免“鱼乐世界”被程序后台关闭：  
小米用户：在运行开启鱼乐世界后请将该应用锁住，即可避免被后台关闭；  
华为用户：在运行开启鱼乐世界后可在多进程处理页面，下划锁定；
4. 设定温度和温度报警范围之间相互独立，请特别注意；

5. 不能两台手机**同时**配置同一设备；
6. 不使用手机 APP 控制温度时，也可通过短按控制器设置键调节温度。

产品异常时，“实际温度”屏显示及含义如下：

E1&E2：温度传感器故障

E3：加热器出现问题

E1 & E2

出现以上两种情况时，请直接联系售后客服人员处理。

E3

表现：加热器持续加热但检测到水温降低

什么情况有可能导致？

1、换水时

2、加热棒刚放进水中，

如果您正处于上述情况，可以先观察一段时间，看控制器的温度是否有重新显示为实际温度。

若是一直没有改善，请联系售后客服人员处理。

## 产品维护与保养：

- 将加热棒从鱼缸中取出前，请先断掉电源。
- 请勿擅自拆卸和改装本产品。

## 售后服务政策：

自顾客购买之日起一年内，由于产品自身原因造成质量问题，本公司负责免费维修，以下情况不在保修范围之内：

1. 用户私自拆动者
2. 用户私自改变产品使用范畴
3. 用户私自改变产品部件或结构
4. 人为损坏或不按照说明使用而导致损坏者
5. 非人力可控之自然损坏者

因质量而造成的损失，必须在三天内出示图片或相关部门鉴定书等证据。最大赔偿不超过本品价值。